

# **Les défis affrontés par les systèmes alimentaires contemporains : Itinéraires de politiques et gouvernance pour une consommation et production durable**

Dr. David Barling  
Centre for Food Policy,  
City University London

*Keynote presentation to the 6<sup>th</sup> Pradel Conference,  
'The Food & Nutrition Challenge and Agronomy'  
French Association of Agronomy,  
Mirabel - Ardèche  
September 15-16 2011.*

# Contenu de la présentation

- 1. Les défis de la durabilité** de l'offre alimentaire contemporaine
- 2. Les réalités de la politique alimentaire** : multi niveau, multi sectoriel et gouvernance publique-privée
- 3. Méthodologies émergentes** pour une **alimentation durable**
- 4. Étapes vers une consommation et production alimentaire durable?**
- 5. Où en sommes-nous** aujourd'hui?

# Place de l'agronomie (anglaise) dans son contexte élargi...

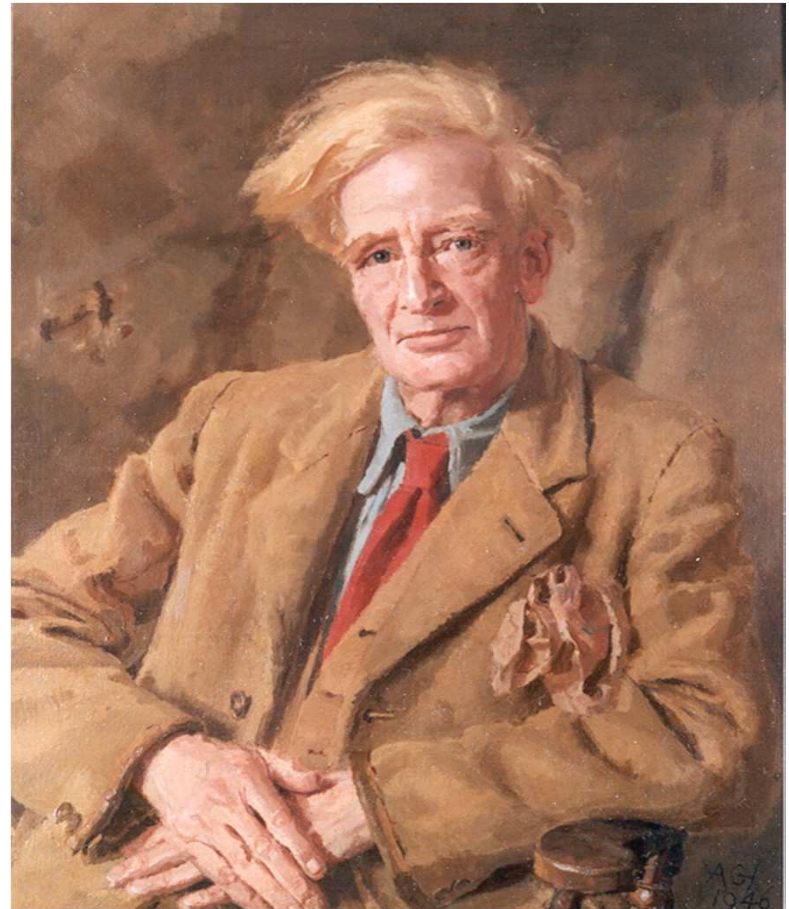
## Sir George Stapledon

*The Land: Now and Tomorrow (1935)*

*La Terre: Maintenant et demain (1935)*

A développé le concept de prairies temporaires & l'importance des pâturages dans l'économie rurale – impact sur la recherche et gestion des prairies au milieu du XXIème siècle

Directeur de la station galloise de sélection végétale & 1er Président de la “British Grassland Society”

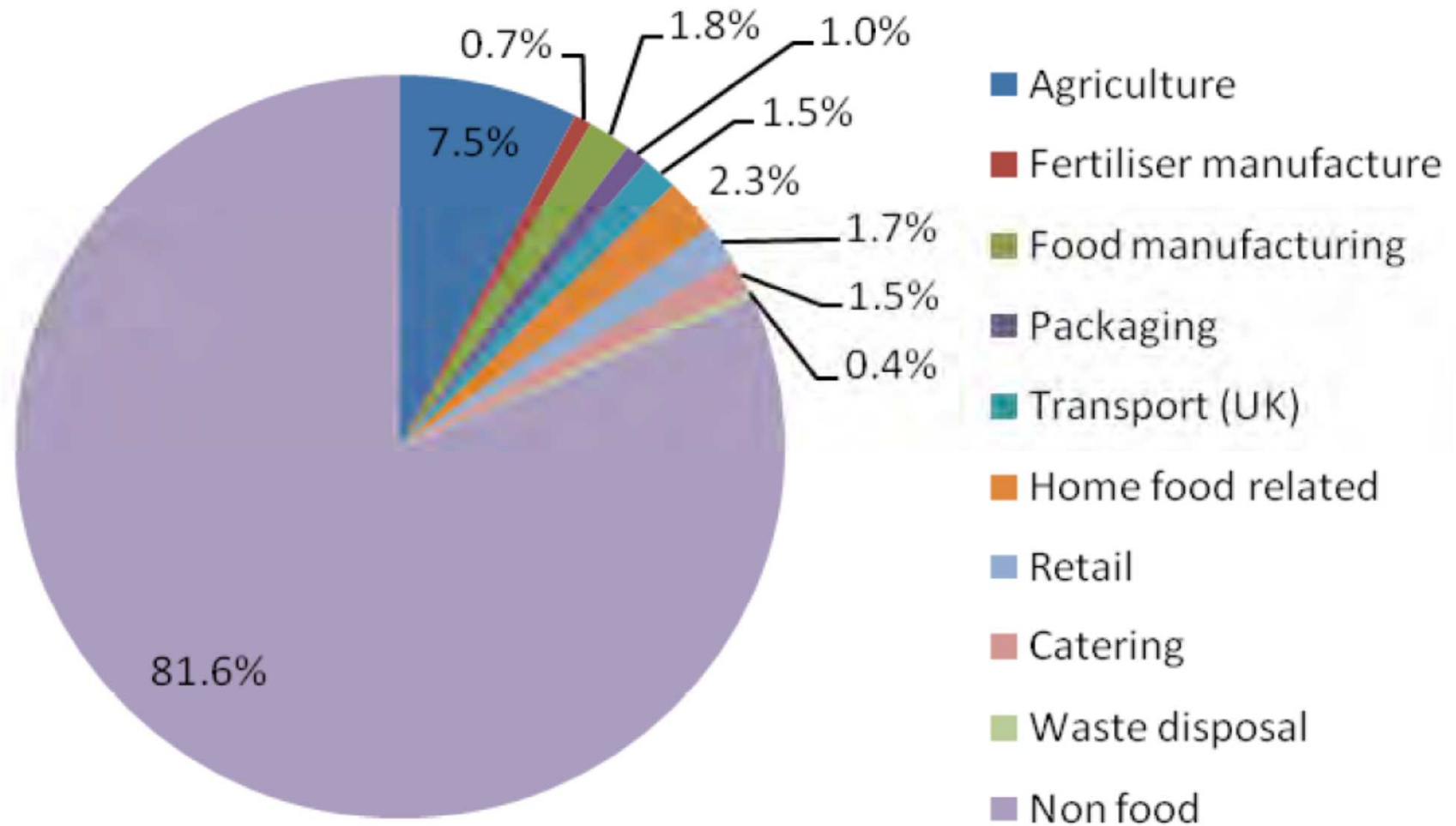


# L'approvisionnement alimentaire du Royaume Uni (RU) n'est pas durable (1)

- **Transport:**
  - 25% du total des kms de fret au RU sont alimentaires
  - 50% sont des poids lourds circulent à vide source: IGD
- **Utilisation énergie & changement climatique**
  - Consommation alimentaire responsable de 31% du total des émissions de GES liées à la consommation dans l'UE EC, 2005, EIPRO
  - Agriculture responsable de 14% des émissions globales de GES en 2001 Stern 2007 Annex 7g
  - Agriculture & alimentation au RU responsable de 18% des émissions de GES du pays Cabinet Office *Food Matters* 2008

# Contribution de l'alimentation dans le total des GES au Royaume Uni

source: T Garnett (2008) Cooking Up a Storm



# L'approvisionnement alimentaire du Royaume Uni n'est pas durable (2)

- **Usage des terres :**
  - Empreinte de l'alimentation et de l'agriculture du RU jusqu'à 6 fois la surface de la production alimentaire du pays lui-même
  - Impact négatif de la production alimentaire sur la Biodiversité : moins de 40% des espèces ou habitats sont stables ou en amélioration en Angleterre (Natural England 2008)
- **Pertes & gaspillages :**
  - 5.2 millions de tonnes de déchets d'emballages alimentaires et 6.7mt de déchets alimentaires produits par les ménages anglais chaque année (WRAP 2007)
- **Eau :**
  - L'agriculture anglaise utilise 742 millions m<sup>3</sup> d'eau
  - Les industries alimentaires et boissons du RU utilisent 155 million m<sup>3</sup>
  - L'agriculture mondiale consomme 70% de l'eau douce extraite pour les usages humains (WWF Thirsty Crops, 2007)

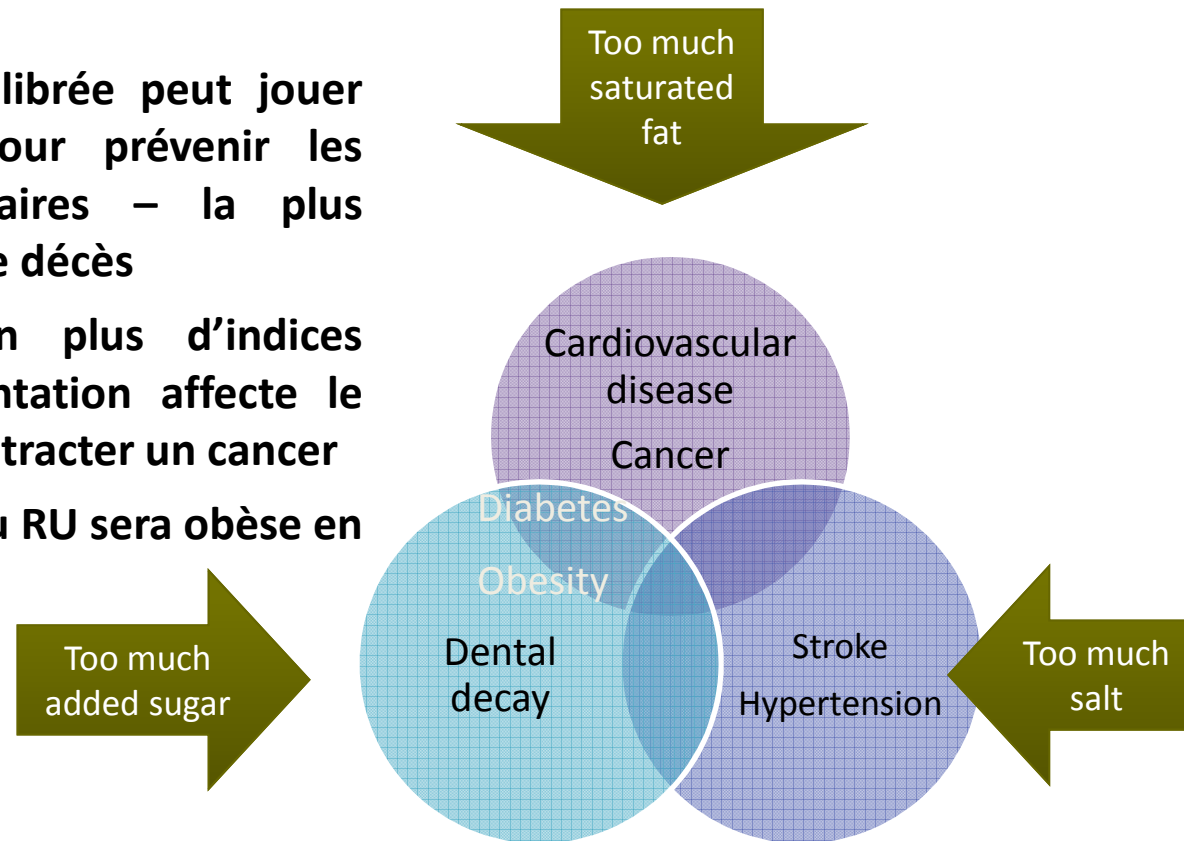
# L'approvisionnement alimentaire du Royaume Uni n'est pas durable (3)

- **Travail :**
  - Bas salaires dans le secteur agro-alimentaire
  - Repose sur des travailleurs migrants pour les récoltes et la transformation
  - Manques de compétences et pertes d'expertise croissants

# Coûts externe de santé publique de l'alimentation

(source Defra, Février 2009)

- Maladies liées à l'alimentation coûtent 7 milliards de Livres par an au Service National de Santé
- Une alimentation équilibrée peut jouer un rôle important pour prévenir les maladies cardiovasculaires – la plus commune des causes de décès
- Il existe de plus en plus d'indices suggérant que l'alimentation affecte le risque individuel de contracter un cancer
- 40% de la population du RU sera obèse en 2025; 60% en 2050





# Les défis de la production alimentaire mondiale

- 1 milliard de personnes affamées ou mal nourries
- 1.6 milliard de personnes en surpoids et nombre en rapide augmentation
- Population de 6 milliards croissant vers → 9 milliards en 2050
- Selon la FAO la production alimentaire mondiale doit croître de 70% par rapport aux niveaux de 2005-7

# Dimension sociale de l'alimentation

- Comment mangeons-nous = relations sociales, statut, besoins / manques
- Un **indicateur** clé des **inégalités mondiales**
  - À l'intérieur et entre pays (UNHDR)
  - OMS (2008) *Commission sur les déterminants sociaux de la santé*
- La transition nutritionnelle est aussi **culturelle**
  - Rôle des aspirations sociales, ex.: viande = richesse
  - Impact des “industries de la conscience”: marketing, publicité, médias
- La nourriture est plus que des nutriments + une empreinte écologique

# Défis fondamentaux de l'offre mondiale de nourriture

## *Offre*

- Changement climatique
- Carburant/Pétrole/énergie
- Eau
- Sols
- Biodiversité /écosystèmes
- Dissémination des maladies animales

## *Demande*

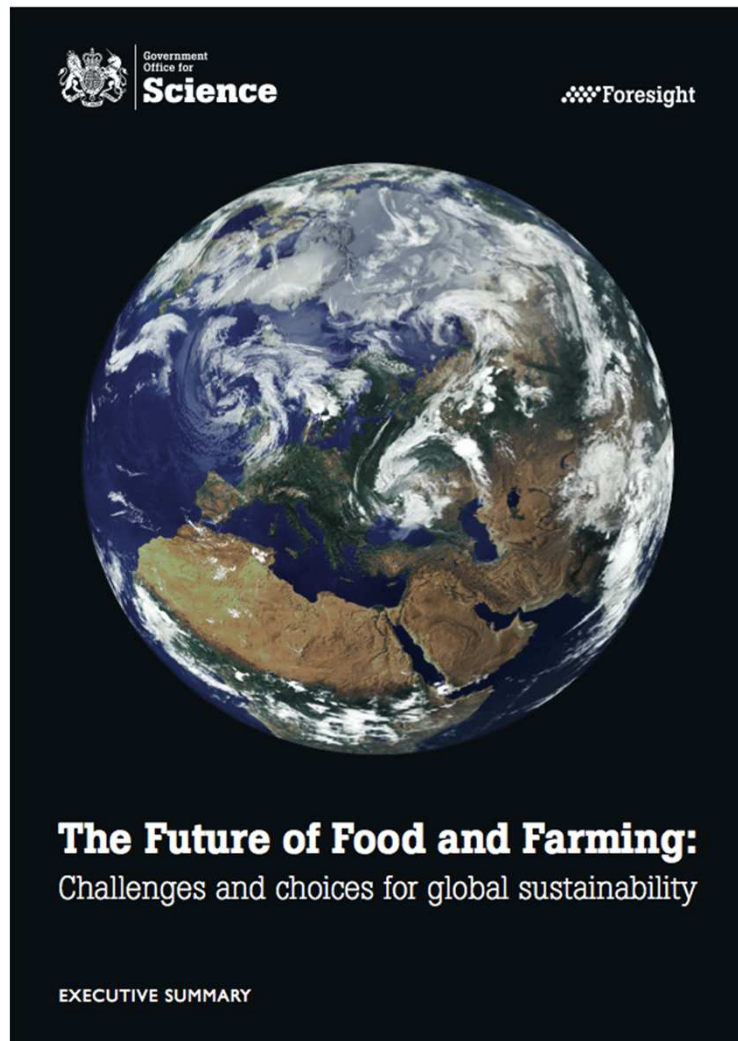
- Usage des terres
- Travail
- Population (9M 2050)
- Urbanisation
- Opulence + transition nutritionnelle
- Coûts soins de santé

*voir:*

1. Barling, D., Sharpe, R. and Lang. T. (2008) *Re-thinking Britain's Food Security*. research report for the Soil Association, November at <http://www.soilassociation.org/foodsecurity>

# Prospective du gouvernement du RU

## Défis alimentaires et agricoles (2011)



- Équilibre durable entre offre et demande futures
- Aborder la menace de volatilité future
- En finir avec la faim
- Vers un monde à faibles émissions de GES
- Entretenir la biodiversité & les services écosystémiques tout en nourrissant le monde

# 3 réalités clefs de la gouvernance alimentaire contemporaine

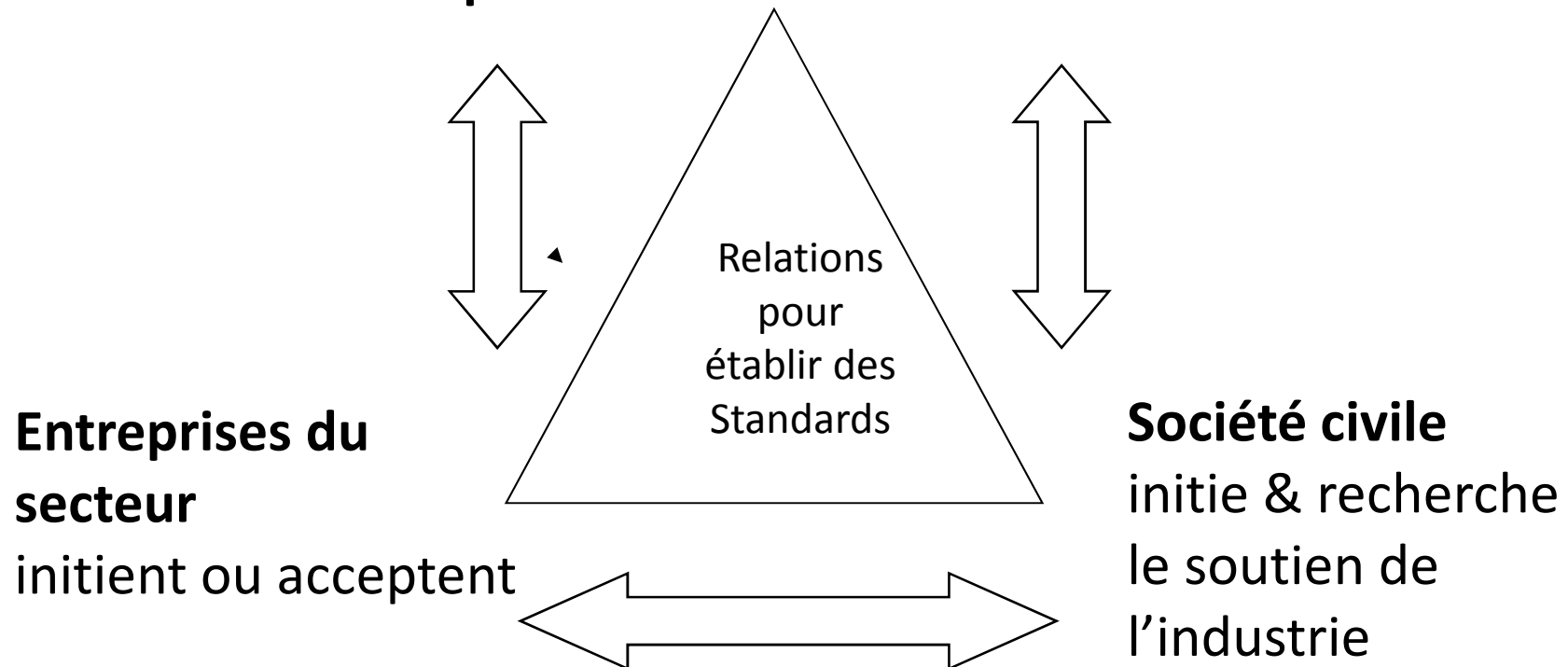
1. **Politique alimentaire** multi sectorielle
2. Gouvernance **multi niveau** = au-dessus et en-dessous de l'état national
3. Gouvernance des filières alimentaires par le **secteur privé** plus importante

# Complexités de la politique alimentaire

Food Chain	Policy sectors	Multi level Gov.	Actors
Production (Inputs onwards -)	Agricultural  Environmental  Development Foreign (Aid)  Trade Economic Industrial Competition & Regulation  Transport Infrastructure Planning  Social & welfare Health Consumer Education	<b>International            global:</b> <ul style="list-style-type: none"> <li>•WTO regimes</li> <li>•Int. env. regimes</li> <li>•UN agencies:                FAO, WHO,                UNCTAD etc</li> </ul> <b>International            regional</b> EU  <b>National Govts.,            Departments &amp;            Agencies</b>	Industrial & Financial capitals  Food Industries & Trade Associations  Epistemic communities & Professions  NGOs & CSOs  Consumers Citizens  Social Movements
Consumption and effects (health etc)		<b>Sub-National:</b> regional & local	

# Dynamiques politiques de l'établissement de standards alimentaires

**État & secteur public** avalise ou établit les standards



# Concentration des entreprises et offre alimentaire contemporaine

- Haut niveau de **concentration des entreprises** à travers les secteurs: intrants agrochimiques → commerce des matières premières & transformation → industries alimentaires → distribution et services alimentaires
- Filières hautement organisées et **gérées** (surtout si pilotées par la distribution)
- Logistique & technologie **intégrées**: commandes et livraisons en flux tendus
- Approvisionnement centralisé et plate-formes de distribution
- **Succès** perçu à travers une **ère de bas prix et un étalage de produits variés**

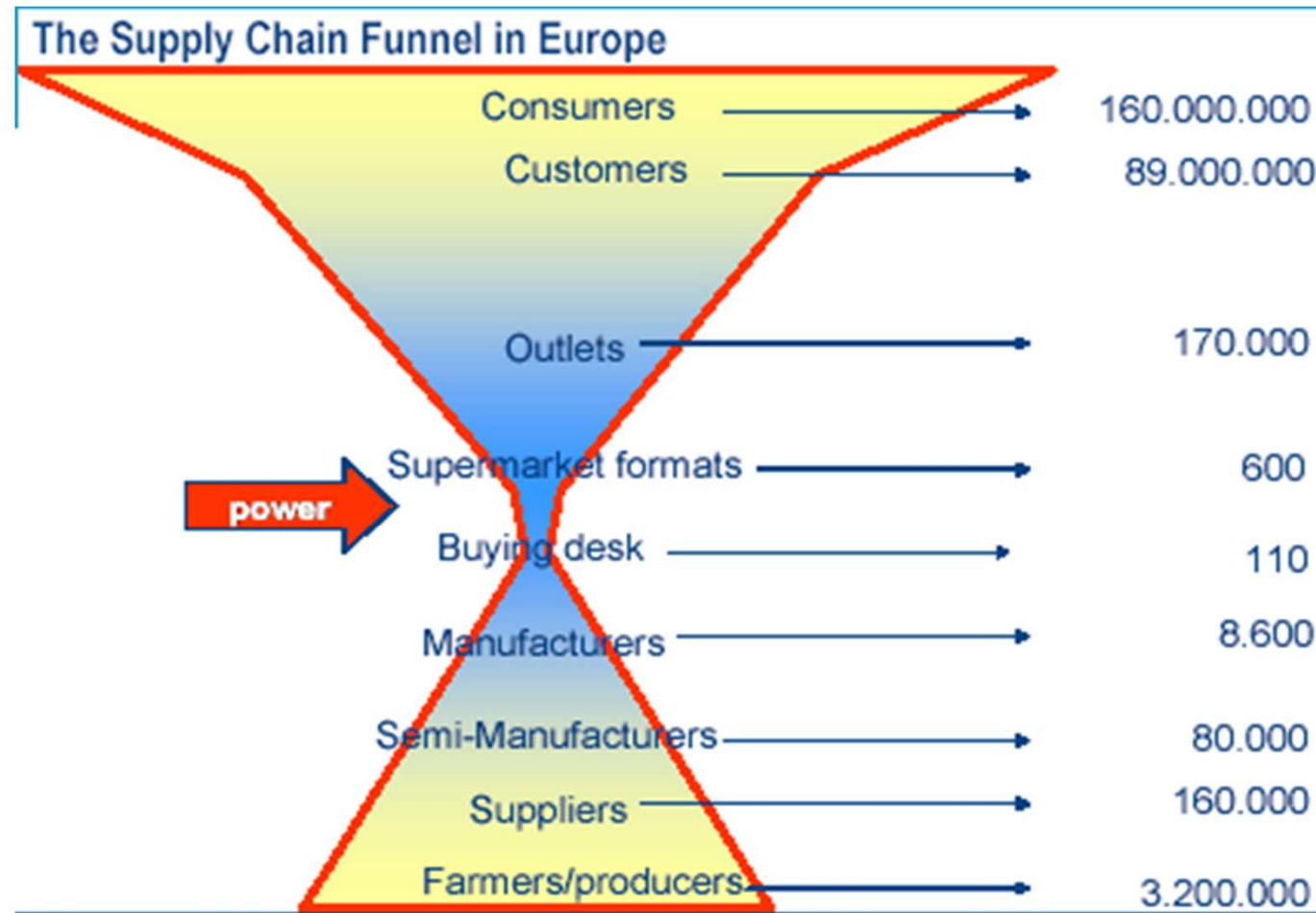


# Gouvernance du secteur privé

- Mouvement vers des **filières pilotées par l'acheteur & gouvernance privée**
- Pilotées par la capture de la **valeur ajoutée**
- **Standards établis** par les acheteurs ex. entreprises de distribution / détaillants , grosses entreprises industrielles & du secteur des services alimentaires
- Montée des **systèmes de certification** (labels)
- **Impact international des standards privés :**
  - Ex. **Eurep/Global GAP** (1997)
  - Ex. **Global Food Safety Initiative (GFSI) / Initiative pour la sûreté alimentaire mondiale** (2000)

# Concentration des supermarchés puissants dans l'offre alimentaire européenne

(Source. Grievink (2003))



source: J Grievink Cap Gemini / OECD 2003

# Les externalités...développement de méthodologies

- Les prix alimentaires ne **coûtent pas** dans les **externalités de production & consommation**
- **Méthodologies émergentes** ex. **Évaluations du Cycle de Vie (“Life Cycle Assessments”, LCAs)**
- **LCAs** – quelles sont les **frontières?** Ex.: biodiversité; eau; impacts sociaux & mode de vie rural...

# Initiatives du secteur privé pour l'environnement et la durabilité

- **Dispositifs de production “environnementale”** ex. IPM; Bio., etc.
- Dispositifs **non compétitifs** ex. Plate-forme initiative pour l'agriculture durable (Unilever, Nestlé, Danone, etc.)
- **Supermarchés & groupes de producteurs** ex. carbone, bien-être animal, etc.
- **Supermarchés & transformateurs innovent – ensemble de la filière :**
  - Marks & Spencer “*Plan A*”: au centre de son activité et de ses filières
  - Wal-Mart : “indice de produit durable” (*Sustainable Product Index*)
  - Unilever : “plan de vie durable” (*Sustainable Living Plan*) (origine des matières premières)

## **MAIS:**

- **Privatisation** de la propriété des données & des connaissances (DPI/“IPR”; génomique plante, etc.)
- Rationalise leur base de fournisseurs → des fournisseurs plus gros?

# Labels carbone – nouvelles méthodologies



Conçue par le “Carbon Trust” (organisation du RU) le label Réduction Carbone fournit une mesure publique de **l’empreinte carbone des produits et services**

“**British Standards Institute PAS 2050**” : des standards à disposition du public offrant une **méthodologie pour la mesure du carbone**

Des **distributeurs** comme Tesco (lait, pommes de terre, etc.) et Migros ont introduit la mesure du carbone sur leurs produits

# Production, origine, qualité & marque?



# La société civile & l'industrie ont initié des standards & logos



# **L'état anglais fournit un cadre et une plate forme → actions du secteur privé**

- Accords sur le **Changement Climatique** (Protocole de Kyoto) – usage de l'énergie dans l'industrie = inclu production de GES
- Stratégies industrielles  **pilotées par le Gouvernement** :
  - Stratégie de l'industrie alimentaire durable (“Food Industry Sustainability Strategy - FISS)
  - Itinéraire pour l'industrie laitière durable (“Dairy Industry Sustainability Road Map”)
- **Reformulation de produits alimentaires (Sel )**



# Consommation & production alimentaire durable – émergence du conseil politique en Europe

Royaume Uni 2006	Commission du Développement Durable (SDC) & Conseil National Consommateur	Consommation durable “I will if you will” – générique
Allemagne 2008	Conseil Allemand pour le Développement Durable	Panier d’achats durable : inc. aliments – liste de labels
Pays-Bas 2009	LNV Ministry – Cadre politique pour atteindre une alimentaiotn durable	Production alimentaire durable & campagnes d’éducation consommateurs
Suède 2009	Administration National de l’Alimentation (& Swedish EPA) – notifié à l’UE	Choix alimentaires ménageant l’environnement
Royaume Uni 2009	Conseil des Conseillers de la Politique Alimentaire - Dépt Environnement Alimentation Affaires Rurales (Defra) & SDC	Recommande la définition d’un régime sain à faible impact (durabilité)
UE 2008	Consommation-Production Durables & Plan d’Action Industrial Politique Industrielle Durable	Initiatives volontaires – peu axé sur l’alimentation
Pays-Bas 2011	Conseil Santé pour le Ministère des Affaires Économiques; Agriculture & Innovation	Guidel pour régime sain : Perspective écologique

## Suède (Mai 2009)

- Offre de conseils reposant sur des preuves scientifiques (des instituts de recherche suédois)
- Soumis à la Commission Européenne
- Travail conjoint de la “National Food Administration” & de l’agence suédoise pour la protection environnementale
- Autres contributions (ex. Bureau suédois des pêches)
- Pensés pour des consommateurs à conscience écologique plutôt que pour la population
- Focalisés sur :
  - viandes;
  - poissons, coquillages;
  - fruits & légumes;
  - pomme de terre, céréales, riz;
  - graisse alimentaire
  - eau



*Environmentally effective food choices*  
Proposal notified to the EU<sup>1</sup> 15.05.09

1. -----IND- 2009 0292 S-- EN- ----- 20090608 --- --- PROJET

LIVSMEDELS  
VERKET  
NATIONAL FOOD ADMINISTRATION

### *The National Food Administration's environmentally effective food choices*

Proposal notified to the EU<sup>1</sup>

Concerns the food groups:

Meat – beef, lamb, pork and chicken

Fish and shellfish

Fruits and berries, vegetables and leguminous plants

Potatoes, cereals and rice

Cooking fat

Water

1. The notification has been done in accordance with Directive 98/34/EC of the European Parliament and of the Council of 22 June 1998 laying down a procedure for the provision of information in the field of technical standards and regulations and of rules on information society services (OJ L 204, 21.7.1998, p. 37, Celex 31998L0034, as amended by European Parliament and Council Directive 98/48/EC (OJ L 217, 5.8.1998, p. 18 Celex 31998L0048).

# Comment aller de l'avant?

- **Des politiques alimentaires pilotées par consommation avec des consommateurs faisant les choix corrects**
  - Où est le consommateur modèle?
  - Peu de consommateurs mangent un régime idéal pour la santé, sans parler d'un régime alimentaire durable
  - Peu de consommateurs souscrivent ouvertement à une augmentation des prix de la nourriture pour internaliser les coûts externes
- Comment les **consommateurs** peuvent-ils changer leur comportement sans **leadership** des entreprises ?
- Quelles **formes** doit prendre un tel **leadership**?

# Table ronde européenne sur consommation & production alimentaire durable

Pilotée par la **CIAA** et visant à :

- “faciliter un accord sur des **méthodologies uniformes** et scientifiquement **fiables** en matière **d'évaluation environnementale des produits alimentaires**”
- “Nous voulons mettre fin à l'**information environnementale incohérente** que les **consommateurs** voient sur les produits”
- & “identifier des **moyens adaptés pour la communication volontaire** aux consommateurs”

Communiqué de presse de la CIAA du 26/02/2009 “Les partenaires clefs des filières alimentaires lancent une table ronde sur la durabilité”



Life Cycle Initiative

# GUIDELINES FOR SOCIAL LIFE CYCLE ASSESSMENT OF PRODUCTS

UNITED NATIONS ENVIRONMENT PROGRAMME



# Changements nécessaires de modes de pensée & de données

<i>De...</i>	<i>Vers....</i>
Comment augmenter le volume produit pour les régimes actuels?	De quoi les organismes ont besoin & l'agriculture peut-elle le produire?
Comment capturer les ressources pour la nourriture?	Comment construire la production sur des principes écologiques?
Comment abaisser les prix?	Comment rendre compte de tous les coûts?
Comment être plus	Comment redéfinir ce que

# Changer ce que l'on mange et comment on le mange = des régimes durables

Aliment	Pourquoi	Quoi
Viande	Cancer; eau; usage des terres	Réduire offre; surtout ou 100% à l'herbe
Café / thé	Eau; conditions de travail	Moins; seulement commerce équitable; boire de l'eau
Fruit	Toute l'année?	Saisonnier
Poisson	Santé vs. chute des stocks	Moins; seulement accrédité – sauvage & d'élevage
Légumes	Santé; eau; GES; pois du Kenya?	Légumes verts saisonniers

## Où en sommes-nous.... ?

- À identifier des **méthodologies** pour l'évaluation de la durabilité de la production & tout au long des filières alimentaires pour atteindre les objectifs de durabilité
- Déplacements entre **arènes politiques multi niveau**
- **Gouvernance privée** pilote dans beaucoup de domaines – sp. grandes entreprises
- Comme aider **le consommateur** à faire le **bon choix?**



# Quels sont les instruments politiques?

## Comment équilibrer et déployer?

- Régulation – spécifique & cadre
- Définir les cibles
- Actions volontaires
- Soutiens financiers & incitations liées aux standards de durabilité
- Labels & information
- Instruments fiscaux = limités à ce jour (ex. taxes)
- R & D et recherche translationnelle
- Éducation et compétences

## Conclure en demandant...

- Comment **définissons-nous** l'alimentation durable?
- Quels sont les **critères**? Les **priorités** & les **interrelations**?
- Quelle est la **robustesse** des bases de **connaissance**?
- Les politiques reposent sur des **valeurs** ainsi que des preuves...
- Comment les **États** peuvent-ils avancer de manière **coordonnée**? Rôle pour des **États Leaders**?
- Y-a-t-il un **consommateur modèle**?
- Comment l'**agronomie** répond-elle?

Pour en savoir plus :

Ouvrage de  
Tim Lang,  
David Barling et  
Martin Caraher

**« Politique de l'alimentation:  
intégration de la santé,  
de l'environnement et  
de la société »**

Oxford University Press  
2009

