



## LA BIOTEAM

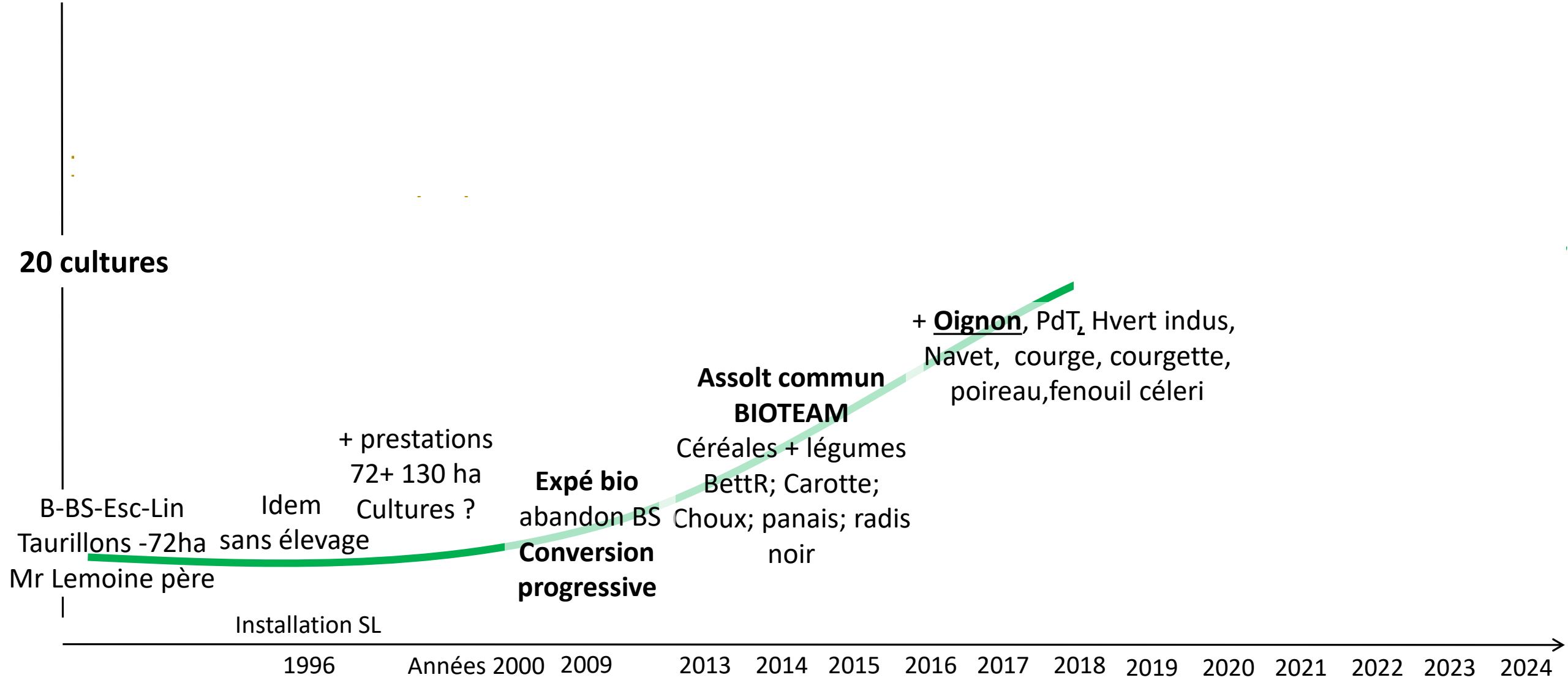
Trajectoire d'évolution des exploitations et liens aux différentes dimensions du travail



# CREATION DE LA BIOTEAM

## Diversification

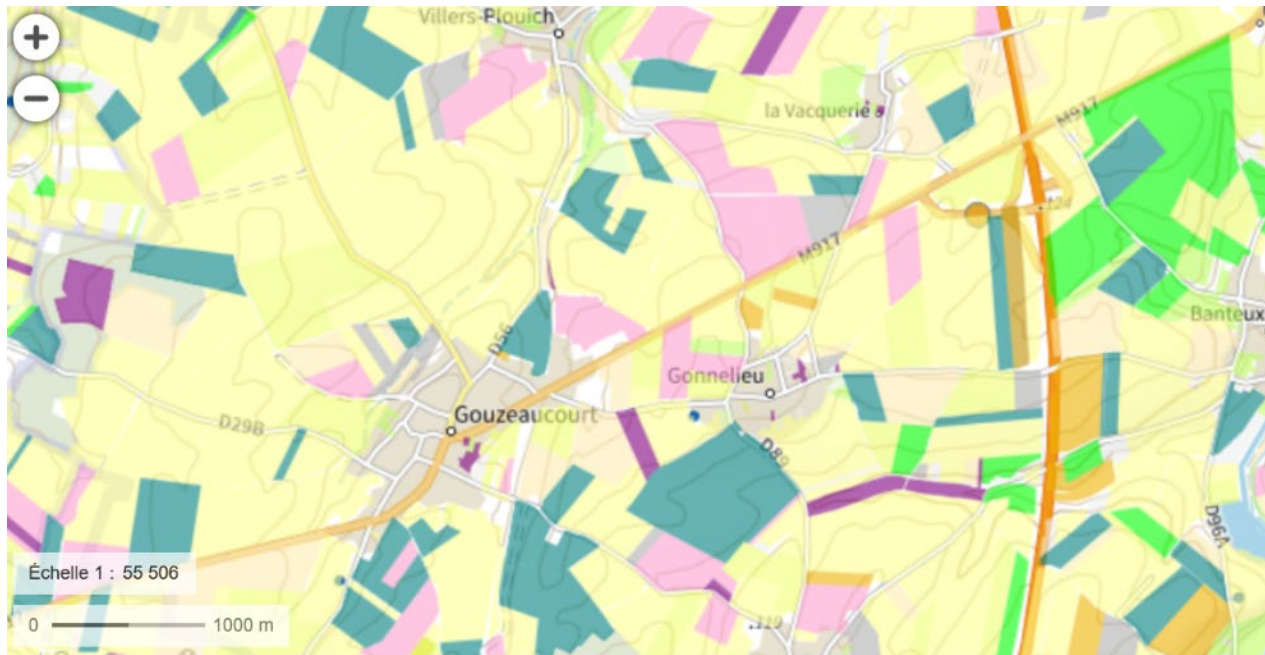
20 cultures



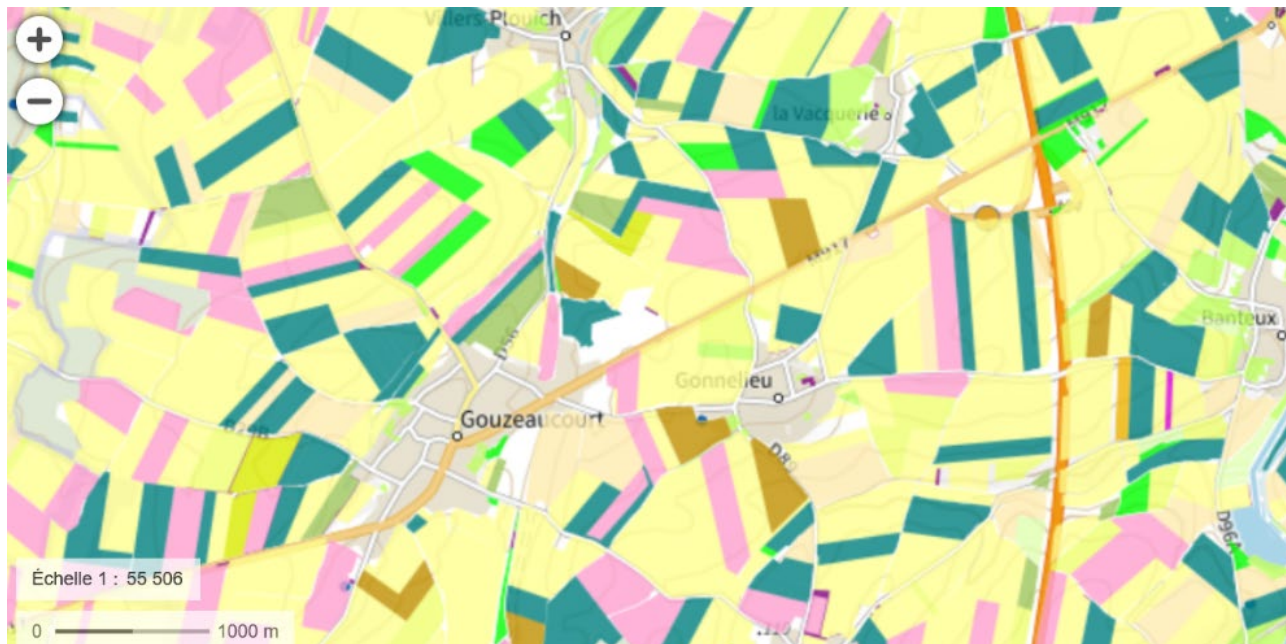
1967 - CUMA Villers Plouich 50 adhérents dont 6 bio : investissement outils « bio »

# Assolement Gouzeaucourt - 54

2007



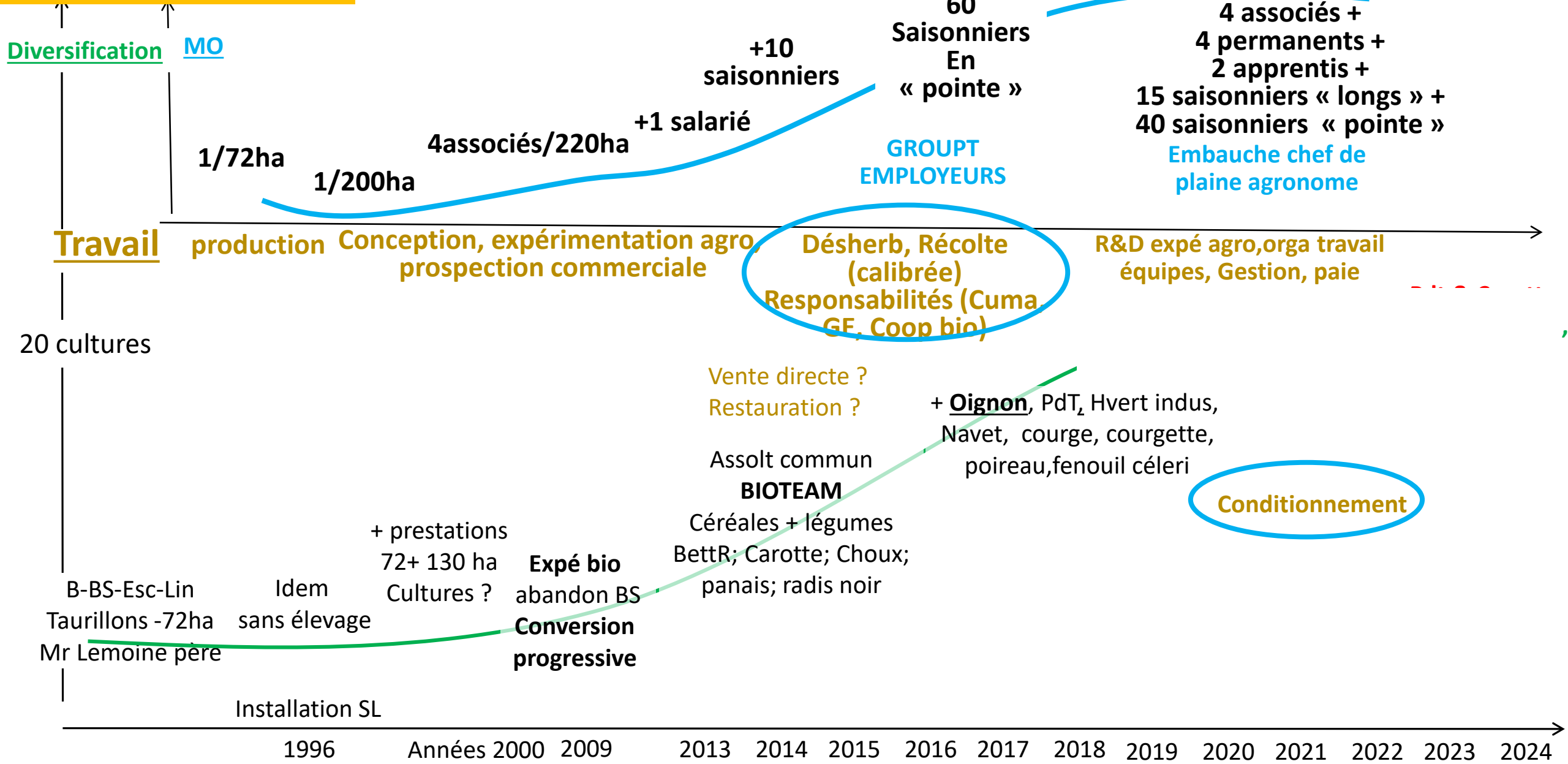
2021



- Blé tendre
- Maïs grain et ensilage
- Orge
- Autres céréales
- Colza
- Tournesol
- Autre oléagineux
- Protéagineux
- Plantes à fibres
- Semences
- Gel (surface gelée sans production)
- Gel industriel
- Autres gels
- Riz
- Légumineuses à grains
- Fourrage
- Estives et landes
- Prairies permanentes
- Prairies temporaires
- Vergers
- Vignes
- Fruit à coque
- Oliviers
- Autres cultures industrielles
- Légumes ou fleurs



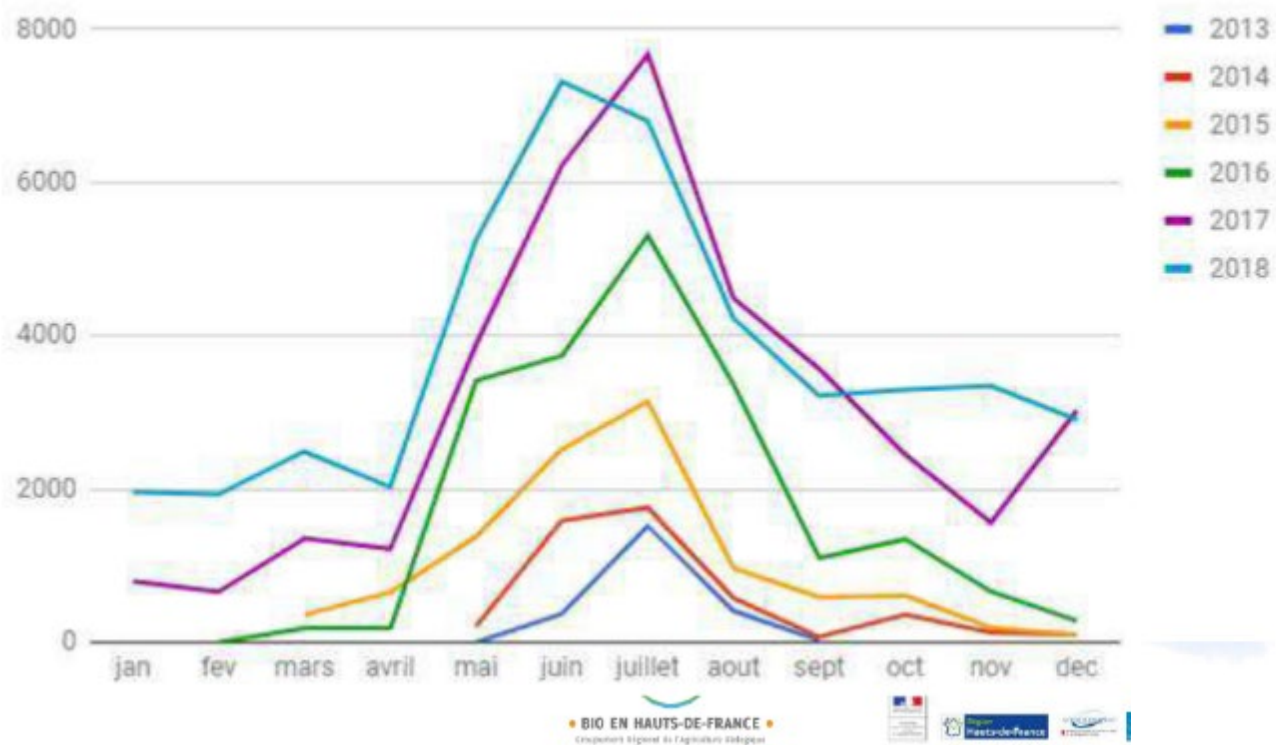
# TRAVAIL ET TRANSITION



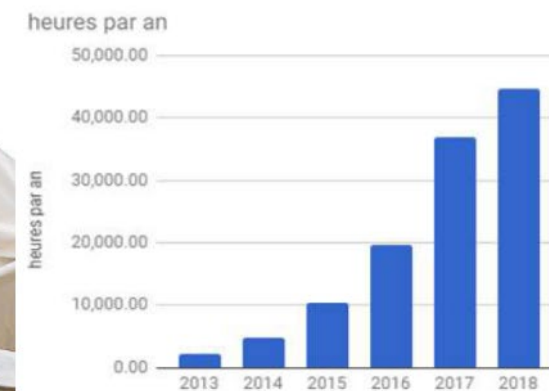
1967 - CUMA Villers Plouich 50 adhérents dont 6 bio : investissement outils « bio »

CUMA BIOTERRITOIRE 25 adhs

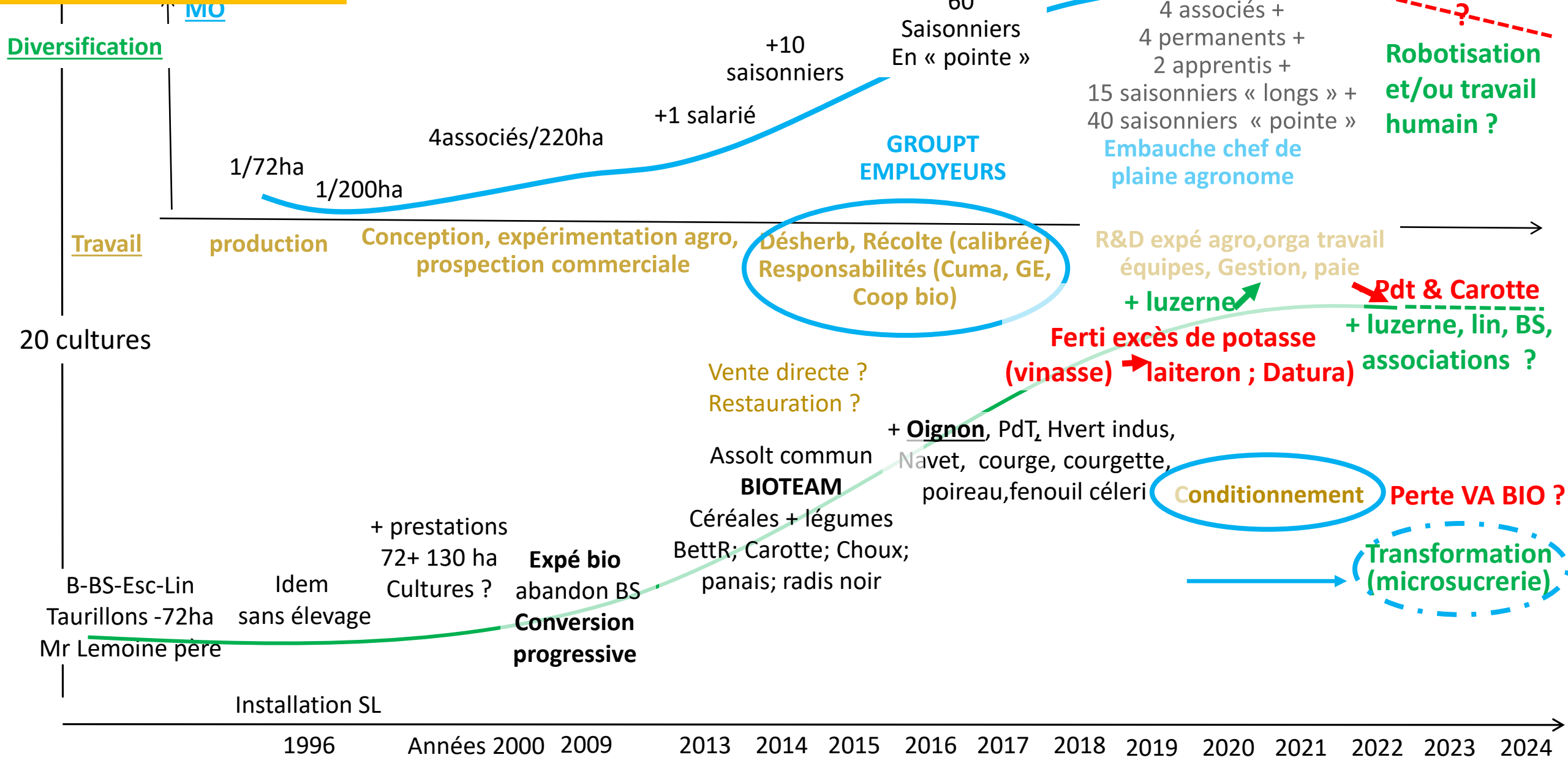
# Évolution du total heures par mois



**Evolution des volumes de travail dans la BIOTEAM et de l'étalement de ce travail (entre 2013 et 2018)**



# AVENIR DE LA BIOTEAM



1967 - CUMA Villers Plouich 50 adhérents dont 6 bio : investissement outils « bio »

CUMA BIOTERRITOIRE 25 adhs

# COMMENT BIO HAUTS DE FRANCE TRAITE DE CES QUESTIONS DE TRAVAIL

La bioteam n'est pas un cas isolé ...

Raphaëlle Delporte ouvre sur les travaux en cours dans le Groupement Régional Agriculture Biologique des Hauts de France en lien avec nos questions